

Årsrapport 2020



Innhold

Leder har ordet	3
Om Elhub	4
Ledelse, organisasjon og arbeidsmiljø	7
Sikkerhet og personvern	8
Finansielle nøkkeltall	9
Marked og support	11
Samhandling med bransjen	16
Forvaltning og utvikling av løsningen	17
Videreutvikling	18
Kundetilfredshet	19
Kartlegging av gevinster med Elhub	20
Styrets årsberetning	22
Regnskap	25
Noter	28
Revisjonsberetning	37



Tor Bjarne Heiberg
Daglig leder

Daglig leder har ordet

2020 var det første hele året med Elhub i drift og det er gledelig å registrere at Elhub fungerer i henhold til intensjonen. Datakvaliteten blant markedsaktørene og i Elhub blir gradvis bedre og markedsprosessene flytter med færre friksjoner. Vi snakker om kvalitet og effektivitet på godt over 99%. Tilgjengeligheten på selve Elhub systemet har også vært god. Covid-pandemien har ikke hatt nevneverdig innflytelse på vår evne til å levere våre tjenester, noe som nok skyldes at vi og en geografisk spredt bransje er vant med å jobbe distribuert og digitalt.

Elhubs fysiske dataservere og data ligger i Norge mens IT driftstjenester har vært utført av Accenture i India. Dette har vært i henhold til gjeldende lover og retningslinjer. I 2020 gjennomførte vi en hjemflagging av IT drift fra India til Norge og Basefarm har tatt over for Accenture. Dette var en beslutning vi tok allerede for to år siden og som har vist seg å være riktig i forhold til at EU har strammet til den juridiske praksisen rundt personvern og IT tjenesteleveranser fra land utenfor EU/EØS gjennom den mye omtalte Schrems II dommen.

Samtidig som vi overførte IT driften til Basefarm tok vi selv over ansvaret for drift og utvikling av de applikasjonene som utgjør Elhub systemet. Det innebærer en økning av Elhubs årsverk og vil gjøre Elhub mer selvstendige i forhold til utvikling og teknologivalg fremover. Det vil skje mange endringer fremover hvor dette vil komme til nytte, og vi er allerede i gang med å tilpasse Elhub til lovpålagt krav om 15 minutters oppløsning i kraftmarkedet samt megatrenden rundt skyløsninger.

Med bistand fra Oslo Economics publiserte vi på slutten av fjoråret en rapport om bransjens gevinstrealisering som følge av Elhub. Generelt blir gevinstene tatt ut over vesentlig lengre tid for denne typen endringer og det er relativt tidlig å måle de økonomiske effektene. Rapporten viser imidlertid at Elhub har gitt de planlagte kvalitative gevinstene, men at foreløpig er ikke investeringene som er gjort oppveiet av besparelser for markedsaktørene. Det er stor spredning blant selskapene i bransjen og framover blir det viktig at de som har lykket best med omstillingen kan vise hvordan de har fått til det, slik at vi sammen utvikler det gevinstpotensialet som Elhub kan gi.

Elhub representerer digitalisering av kraftmarkedet, og en forutsetning for å ta ut gevinstene ved digitalisering er datakvalitet og tilgjengelighet på IT-tjenester. En måleverdi skal prosesseres automatisk fra måleren gjennom kvalitetssikring, distribusjon, avregning, fakturering og oppgjør. Tilsvarende skal et leverandørbytte eller en kunde som flytter, prosesseres automatisk fra kundens input til alle endringer er gjennomført og godkjent. Friksjon i disse prosessene medfører manuelle tiltak og er kostnadskrevenende for hele bransjen. I tillegg reduserer det kvaliteten på tjenestene ut mot sluttkunden. Derfor har vi i Elhub hatt stort fokus på datakvalitet, automatisering og tilgjengelighet på IT-tjenester, og dette fortsetter vi med i 2021 hvor vi har lagt lista enda høyere.

Om Elhub

Elhub er et sentralt IT-system som behandler kraftmarkedsprosesser og distribuerer og aggregerer måleverdier for all forbruk og produksjon i Norge.

Statnetts heleide datterselskap Elhub AS har ansvar for drift og videreutvikling av Elhub. Elhub ble satt i operativ drift i februar 2019.

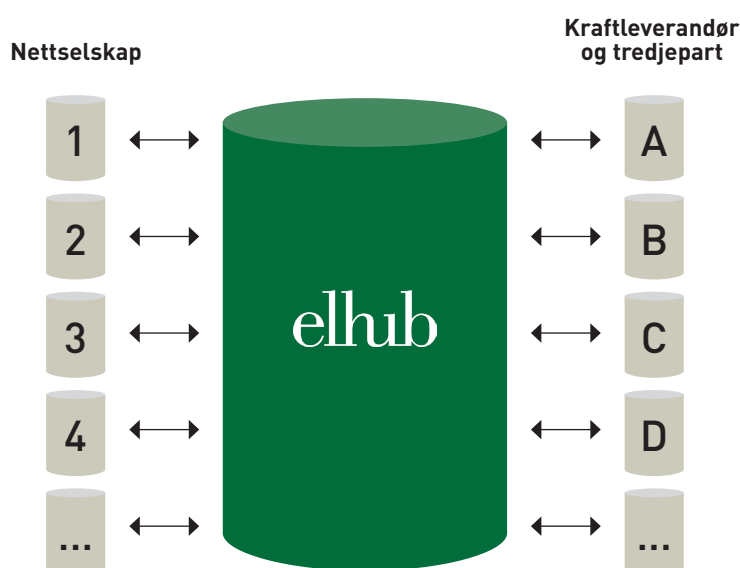
Elhub innebærer at markedsaktører i sluttbrukermarkedet forholder seg til én part via et felles standardisert og sikkert grensesnitt for meldingsutveksling. Elhub mottar og prosesserer innkomne meldinger og generer deretter meldinger i retur til innsender.

Elhub leverer også data om strøm-markedet til SSB og NVE.

Sluttbrukerne kan logge seg inn i Elhub og se måleverdier for alle sine målepunkter samt styre hvem som har tilgang til egne måleverdier.

Samlet gir Elhub dataunderlag for fakturering av over 100 milliarder kroner i kraftmarkedet hvert år.

Elhubs overordnede visjon er å bidra til å utvikle Europas mest effektive sluttbrukermarked for strøm.



De sentrale oppgavene som håndteres av Elhub er:

- Lagring og distribusjon av måleverdier, kundeinformasjon og målepunktdata mellom aktørene i kraftmarkedet
- Beregning av avregningsunderlag basert på mottatte måleverdier og distribusjon av dette til relevante parter
- Håndtering av markedsprosesser som leverandørbytter, innflytting/utflytting, opphør og lignende

Elhubs viktigste brukere er:

- Nettselskaper, som er ansvarlige for å måle forbruk og produksjon på hvert målepunkt og å innrapportere dette til Elhub daglig for foregående døgn
- Kraftleverandører, som er ansvarlige for å registrere leverandørbytter samt inn- og utflytting av sluttbrukere, og som mottar måleverdier for fakturering av forbruk og produksjon fra Elhub og også kan benytte disse til energirådgiving og styring
- Tredjeparter, som etter fullmakt fra sluttbruker mottar måleverdier fra Elhub og typisk benytter dette til energirådgiving og styring

Andre tjenester

Elhub AS leverer tjenester også utenfor Elhub, i rollen Systemstøtte for Ediel (SSE), på oppdrag fra Statnett SF og med mandat gitt gjennom avregningsforskriften og avregningskonsesjonen tildelt Statnett. Særlig er Elhub Edielstandard for gjennomfakturering av nettleie til sluttbruker via kraftleverandørs faktura sentral for kraftbransjen. Denne ordningen baserer seg på bruk av elektronisk handelsformat EHF/ PEPPOL BIS Billing, og ble etter et prosjektsamarbeid med bransjeaktørene etablert som en del av Elhub Edielstandard i 2016.

Nødvendige endringer som følge av Digitaliseringsdirektoratets oppgradering av EHF fra 2.0 til 3.0 ble satt i drift i første halvår 2020, sammen med enkelte forbedringstiltak bransjen selv hadde fremmet ønske om.

SSE forvaltet også andre tjenester utenfor Elhub i 2020, i samarbeid med eksterne instanser.

Samarbeid med andre TSOer

Elhub fortsatte også i 2020 sitt samarbeid med Svenska kraftnät og Energinet DK om felles plattform for EDI-portaler. EDI-portalene er sentral-nettsoperatørens sentrale adresseregister over markedsaktører, og brukes i det norske markedet dessuten som master for aktør opplysninger til Elhub. I tillegg brukes portalene i alle de tre landene til test og sertifisering av aktørens meldingsutveksling, både med og uten sentrale datahub'er. De er derfor også et viktig bidrag til effektivitet og kvalitet i meldingsutvekslingen.

Enkelte nasjonale tilpasninger gir også mulighet for erfaringsbaserte synergier der dette er relevant. Et eksempel er Svenska Kraftnäts innføring av obligatorisk TLS-kryptering av epost-utveksling av EDI-meldinger, et sikkerhetstiltak også Elhub i 2020 har innført som krav i epost-kommunikasjon med markedsaktørene. I april 2020 tok Svenska Kraftnät dessuten i bruk EDI-portalenes funksjonalitet for å fakturere sine markedsaktører fra den svenske Edielportalen.

Samarbeidet om EDI-portalene gir en god kostnadseffektivisering.



Elhub har ansvaret for å gjennomføre sentrale forretningsprosesser i kraftmarkedet.

Elhub og det grønne skiftet

Økt elektrifisering er blant de viktigste tiltakene for å redusere klimautslippene og ivareta et rent miljø. For å få til dette på en samfunnsøkonomisk måte kreves effektiv bruk av strømnettet samt bedre tilpasning av forbruk til stadig mer varierende produksjon.

Elhub, sammen med smarte strømmålere (AMS), innebærer en fulldigitalisering av verdikjeden i strømmarkedet.

Vi legger til rette for at sluttbrukerne kan få økonomisk gevinst ved å tilpasse sitt forbruk av strøm. Dette reduserer også belastning på strømnettet. Samtidig gir vi markedet mulighet til å utvikle automatiserte tjenester som kan bidra til videre digitalisering og smarte løsninger.

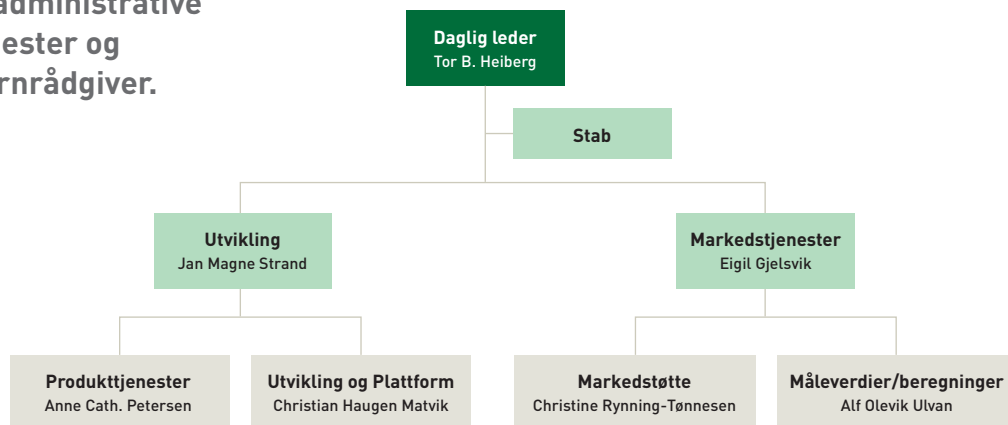
Nøkkeltall

	Antall punkter	Andel	Forbruk (MWh)
Antall forbruksmålepunkter	3 249 840		126 141 723
Profil	75 891	2,3%	1 878 372 (1,5%)
AMS	3 173 949	97,7%	124 263 350 (98,5%)
			Produksjon (MWh)
Antall produksjonsmålepunkter	1 675		154 237 370
			MWh
Tap			7 176 992
			MWh
Utteksling			19 967 685
			Produksjon fra solceller
			Solcelleproduksjon matet inn på nettet (MWh)
Antall registrerte plusskunder	6 730		27 353

Antall markedsaktører	333
Antall godkjente leverandørbytteprosesser	755 000
Antall godkjente innflyttinger	585 000
Datavolum lagret i Elhub	32TB
Antall måleverdier mottatt daglig	80 millioner

Ledelse, organisasjon og arbeidsmiljø

Elhub er organisert med to avdelinger som hver har to seksjoner. I tillegg kommer administrative støttetjenester og personvernrådgiver.



Elhubs ledelse og organisering ved utgangen av 2020

Markedstjenester er operativt ansvarlig for at Elhub leverer de markeds-tjenester som skal til for at alle nettselskaper, kraftleverandører og tredjeparter får utført sine oppgaver, og derigjennom at pliktene i henhold til avregningsforskriften oppfylles. Markedsstøtte er kontaktpunktet til alle markedsaktørene, mens Måleverdier/Beregninger kontrollerer, beregner og distribuerer underlag for avregning og fakturering.

Utviklingsavdelingen er ansvarlig for teknisk drift av IT-systemet som Elhubs tjenester er basert på, samt videreutvikling av Elhub.

Også for Elhub ble året 2020 sterkt preget av Covid-19. Den 12. mars ble samtlige medarbeidere, i likhet med svært mange andre i Norge, sendt hjem for å arbeide hjemmefra inntil videre.

Ledelsen i Elhub opprettet egne statusmøter hvor utvikling i smittesituasjon, eksterne føringer og tiltak ble tett fulgt opp med interne retningslinjer og tiltak. Organisasjonen fant raskt fram til en god arbeidsform, og med kun driftskritiske funksjoner til stede i rotasjon på kontoret kunne Elhub drives og utvikles videre gjennom året. God tilgang på digitale verktøy var et godt fundament, og Elhub fant i 2020 fram til gode digitale arbeidsformer som vil bli videreført.

Statnett/Elhub valgte i 2020 å in-source driften av datahuben. Dette innebar at Elhub måtte øke bemanningen for drift, vedlikehold og videreutvikling. Ved utgangen av 2020 hadde Elhub totalt 46 ansatte. Rekruttering av dyktige IT-medarbeidere var markedsmessig utfordrende i 2020, og Elhub samarbeidet nært med Statnett for å nå bredt ut.

Elhub har et godt arbeidsmiljø og gjennomfører jevnlig måling av medarbeidertilfredshet.

Elhubs ledelse og styre har i 2020 vært uten endringer, og i Elhubs styre sitter ved utgangen av 2020

- Gunnar G. Løvås (Styreleder, konserndirektør System og Marked, Statnett)
- Beate Sander Krogstad (konserndirektør IT, Statnett)
- Cathrine Brekke (Advokat, juridisk avdeling, Statnett)
- Ole Jacob Høyland (direktør Markedsoperasjoner, Statnett)
- Tore Morten Wetterhus (konserndirektør Nett, Glitre Energi)

Sikkerhet og personvern

Elhub har ansvaret for å gjennomføre sentrale forretningsprosesser i kraftmarkedet. Med det forvalter Elhub store datamengder, både som økonomisk grunnlag og i form av personopplysninger. Informasjonssikkerhet og personvern er derfor svært viktig i Elhub.

Personopplysninger Elhub behandler skal bare brukes til det formålet de er innhentet for eller som Elhub ellers har lovlig grunnlag for å bruke dem. All behandling av personopplysninger i Elhub dokumenteres i Elhubs behandlingsprotokoll og personvernerklæring, og vurderes jevnlig opp mot vårt gitte formål. Elhub har begrensninger på hvem som har tilgang til opplysningene, og når opplysningene ikke lenger er nødvendige for formålet blir de anonymisert eller slettet.

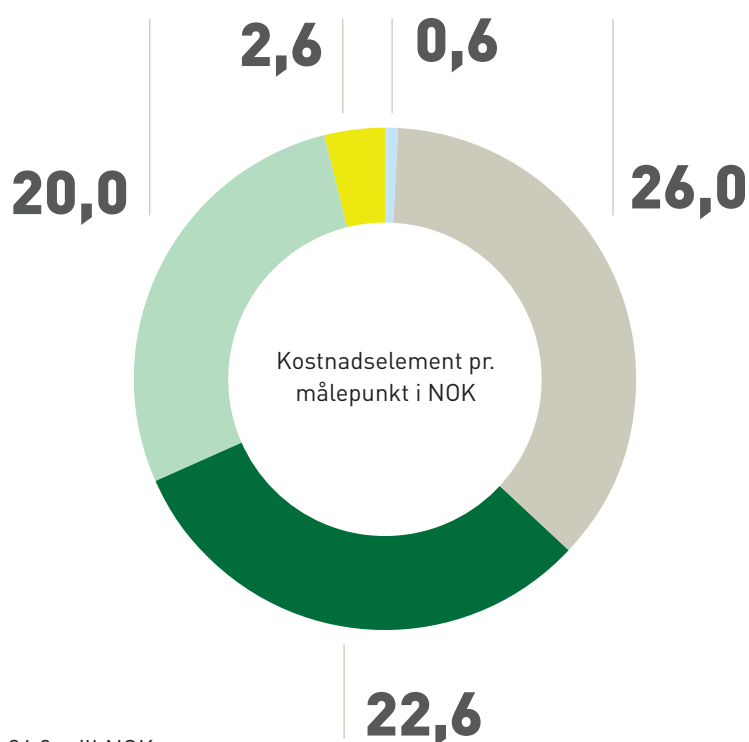
All utveksling av personopplysninger mellom Elhub og markedsaktører skjer gjennom standardiserte datagrensesnitt hvor tilgang er beskyttet med sikkerhetssertifikater, og hvor alle opplysninger er kryptert i meldingsutvekslingen. Elhub lagrer data i en IKT infrastruktur som har høye krav til sikkerhet og vi etterstreber å følge prinsippene om "privacy by design". Elhub gjennomfører jevnlig tester for å avdekke eventuelle sikkerhetshull, og hvert år gjøres en omfattende risiko- og sårbarhetsanalyse for å vurdere gjeldende risiko for tap og misbruk av opplysninger. I en sikkerhetsrevisjon utført av Reguleringsmyndigheten for energi RME sommeren 2020 uttalte RME at Elhub generelt følger beste praksis for sikkerhetsarbeid innenfor sikkerhetsrelaterede områder.

Videre overvåker Elhub trusselsituasjonen gjennom deltakelse i KraftCERT, og samarbeider med Statnetts sikkerhetsmiljø om blant annet hendelseshåndtering og kontinuerlig opplæring og bevisstgjøring av våre medarbeidere.

Elhub har etablert et eget styringsystem for informasjonssikkerhet og personvern basert på ISO 27001, med internkontroll av at krav i gjeldende regelverk, overordnet policy og ned til konkret definerte sikringstiltak etterleves gjennom året. Kontrollene utføres ute i de aktuelle fagmiljøene i Elhub, i samarbeid med dedikerte ressurser på informasjonssikkerhet og personvern. På denne måten sikrer vi at informasjonssikkerhet og personvern aktivt blir ivaretatt og at disse områdene kontinuerlig utvikles og er solid forankret både hos ledelse og alle medarbeidere i Elhub.



Finansielle nøkkeltall



- Bemanningskostnader 26,0 mill NOK
- Elhubs systemkostnader 22,6 mill NOK
- Avskrivninger 20,0 mill NOK
- Lokaler og data 2,6 mill NOK
- Administrasjon 0,6 mill NOK

Elhubs inntekter er regulert av RME gjennom Avregningskonsesjonen. I samsvar med avregningskonsesjonen vil RME beregne et inntektstak og et inntektsgulv for hver gebyrperiode, som vanligvis er tre år. Dersom faktiske gebyrinntekter er høyere enn taket vil fremtidige gebyrinntekter reduseres og det avsettes i regnskapet for merinn-

tekten. Dersom faktiske gebyrinntekter er lavere enn gulvet vil fremtidige gebyrinntekter økes og mindreinntekt inntektsføres. For 2020 er det beregnet en mindreinntekt på 34 millioner kroner som er inntektsført.

Årsregnskapet for 2020 viser inntekter fra regulert virksomhet på 263,6

millioner kroner. Årets resultat ble et overskudd på 19,3 millioner kroner mot et overskudd på 120,0 millioner kroner i 2019. Resultatet i 2019 er påvirket av en engangseffekt knyttet til oppstart av inntektsføring av fremtidige inntekter knyttet til dekning av regulerte inntekter under RMEs avkastningsgulv i 2020.

Resultat regnskap

RESULTATREGNSKAP (Beløp i tusen kr)	2020	2019
Driftsinntekter regulert virksomhet	263 643	325 265
Andre driftsinntekter	2 427	2 306
Sum driftsinntekter	266 069	327 571
Lønns- og personalkostnader	38 828	28 549
Avskrivning, amortisering og nedskrivning	65 004	60 957
Andre driftskostnader	129 790	74 133
Sum driftskostnader	233 621	163 639
Driftsresultat	32 448	163 932
Finansinntekter	467	1 170
Finanskostnader	8 195	11 172
Sum finansposter	-7 728	-10 002
Resultat før skattekostnad	24 720	153 929
Skattekostnad	5 442	33 913
Årsresultat	19 278	120 017
Disponeringer og overføringer:		
Overføring annen egenkapital	19 278	120 017
Sum disponeringer og overføringer	19 278	120 017

Marked og support

Markedsaktører og målepunkter

Myndighetenes krav om selskapsmessig og funksjonelt skille samt en generell trend mot konsolidering både hos nettselskaper og kraftleverandører medførte at antall nettselskaper og antall kraftleverandører ble noe redusert gjennom året.

	18.02.2019	31.12.2019	31.12.2020
Antall nettområder (eks subnett)	314	310	306
Antall aktive nettselskaper	144	142	139
Antall aktive kraftleverandører	173	170	163
Antall aktive tredjeparter	16	22	31

Markedsoversikt ved Elhubs lanseringsdato 18.2.2019 og utgangen av året

Kravet om selskapsmessig skille medførte mange organisasjonsendringer som i praksis representerer en videreføring av eksisterende virksomheter med nye organisasjonsnumre, og det høye antallet nye nettselskaper og kraftleverandører i 2020 er hovedsakelig et resultat av dette. Det ble etablert en håndfull helt nye kraftleverandører. Antall tredjeparter økte betydelig.

	2019	2020
Nye nettselskaper	8	16
Nye kraftleverandører	7	25
Nye tredjeparter	7	11

Antall nye selskaper i Elhub per år

Antall aktive målepunkter økte jevnt gjennom året, både som følge av overgang fra fellesmåling i borettslag til individuell måling og som følge av nybygging av både hus, leiligheter og fritidsboliger. AMS-utrulling er nå i stor grad ferdig og antall gjenstående profilavregnede målepunkter ble halvert. Antall plusskunder økte med nær 50%.

	31.12.2019	31.12.2020
Antall aktive målepunkter	3 208 388	3 254 214
Antall aktive timesavregnede forbruksmålepunkter	3 048 505	3 167 219
Antall aktive profilavregnede forbruksmålepunkter	151 158	75 891
Antall aktive kombinasjonsmålepunkter	4 607	6 730
Antall aktive produksjonsmålepunkter	1 675	1 723
Antall aktive utvekslingsmålepunkter	2 016	2 075
Antall aktive tilknytningsmålepunkter for subnett	426	575
Antall aktive målepunkter med leveringspliktig kontrakt	77 974	70 465
Antall aktive målepunkter uten kraftkontrakt	9 694	10 785

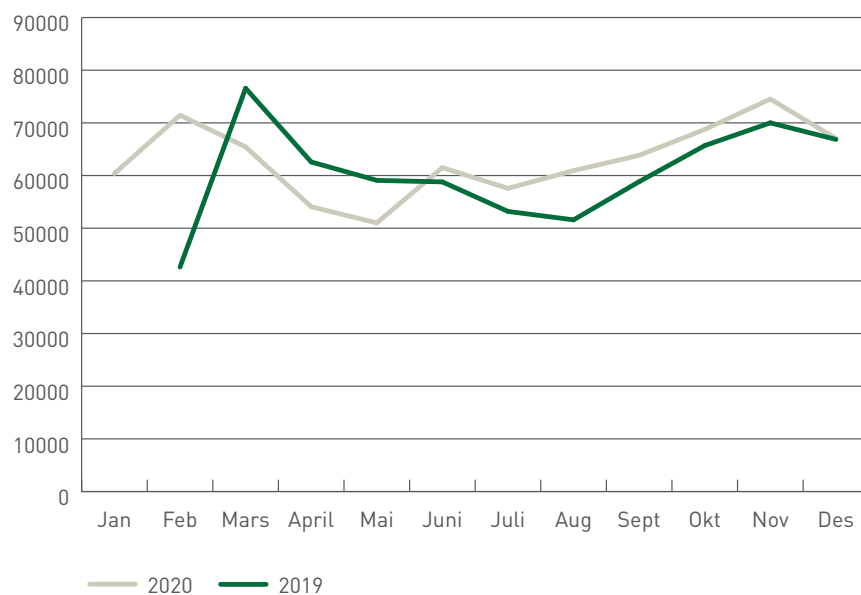
Målepunktsoversikt ved utgangen av året

Markedsprosesser

I 2020 fullførte Elhub 755 000 leverandørbytteprosesser der kunder byttet kraftleverandør

Fullførte leverandørbytter i Elhub per måned

Vi registrerte 585 000 innflyttinger som følge av endring av bosted eller overføring av kraftkontrakten mellom husstandsmedlemmer. Kraftleverandørene gjennomførte 18 millioner vellykkede oppslag på enkeltmålepunkter i forbindelse med sine salgsprosesser og nettselskapene sendte inn 32 millioner oppdateringer av forventet årsforbruk.

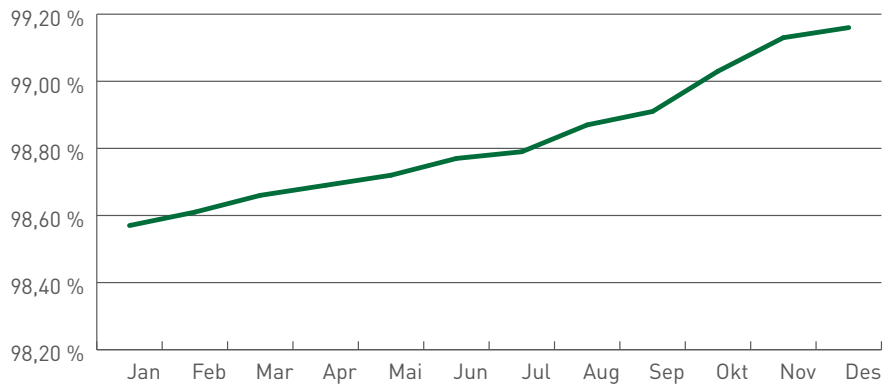


Datakvalitet grunndata

Kvalitet på grunndata er viktig for at markedsprosessene skal fungere effektivt. Aktørene har ansvar for datakvaliteten i Elhub. Elhub følger opp aktørenes datakvalitet tett. Vi måler kvalitet på ulike elementer og publiserer dette månedlig. Hovedtrendene for datakvalitet i 2020 var som følger:

- Kvalitet på sluttbrukerinformasjonen har økt gradvis gjennom året, som følge av at av kraftleverandørene fortløpende har rettet feil. Ved starten av året målte vi at 98,6% av målepunktene hadde korrekt format på sluttbrukerinformasjon. På slutten av året hadde dette økt til 99,2%
- Kompletthet og kvalitet på anleggsinformasjon er relativt stabil, med korrekt format på om lag 99,6% av målepunktene
- Kompletthet på antatt årsforbruk har stabilisert seg på et høyt nivå - over 99,9%

Datakvalitet - format sluttbruker informasjon



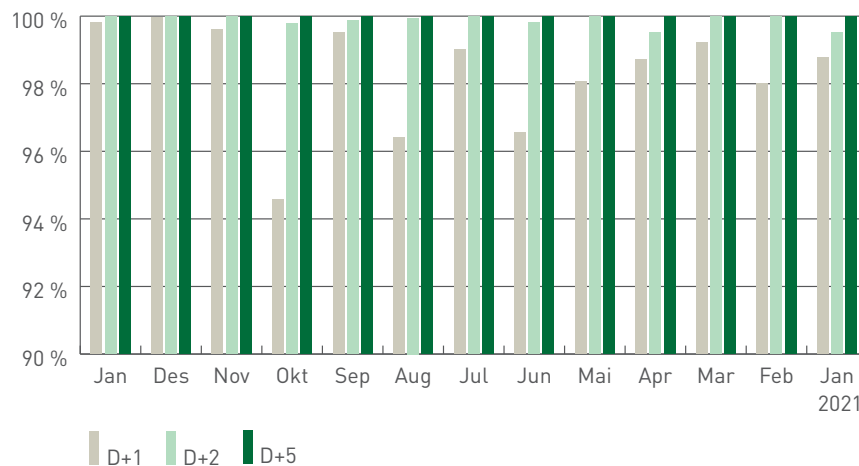
Vi behandlet 2,2 millioner grunndataoppdateringer fra nettselskapene og 2,5 millioner grunndataoppdateringer fra kraftleverandørene i 2020.

Datakvalitet måleverdier

Nettselskapene sender inn måleverdier for foregående døgn hver dag innen kl 07. Det innebærer at Elhub mottar om lag 80 millioner måleverdier daglig og at vi i løpet av hele 2020 håndterte om lag 30 milliarder måleverdier. Elhub følger opp nettselskapenes datakvalitet og publiserer månedlige datakvalitetsrapporter. Oppsumert for 2020 har vi sett at

- Måleverdikompletthet for dagen etter driftsdøgnet (D+1) varierte gjennom året men stabiliserte seg på et høyt nivå de siste månedene. Kompletthet 5 dager etter driftsdøgnet (D+5) var stabilt høyt på over 99,99% av antall målepunkter
- Kvaliteten på måleverdiene (andel målte verdier vs andel estimerte) økte gradvis gjennom året
- Antall manuelle rekjøringar av balanseavregningsjobber varierte men gikk merkbart ned mot slutten av året

Kompletthet på forbruksmålepunkter pr måned ved ulike tidspunkter



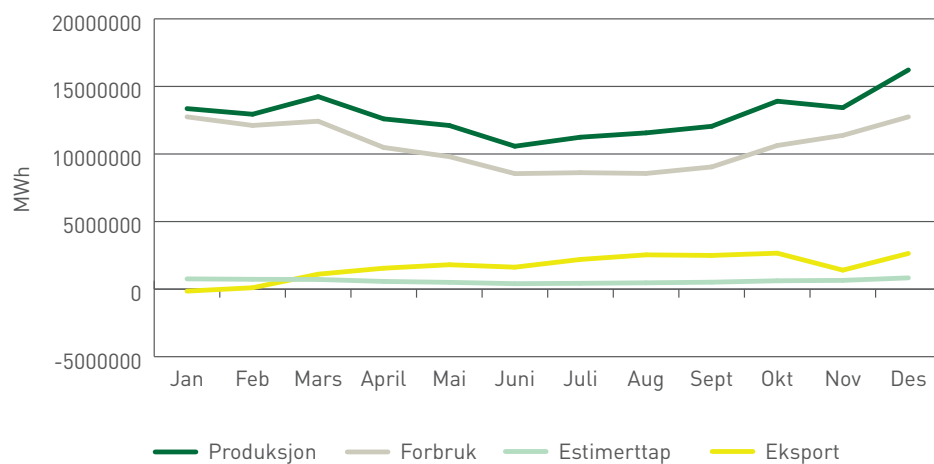
Avviksoppgjør

Elhub kjører månedlige avviksoppgjør mellom markedsaktørene.

2020	Fakturert
Januar	58 569 572,00
Februar	35 165 339,71
Mars	20 021 566,09
April	21 417 926,09
Mai	8 098 191,77
Juni	9 615 963,46
August	9 223 006,00
September	8 216 350,00
Oktober	2 828 715,58
November *	3 381 879,75
November	10 002 004,87
Desember	15 001 930,24
Totalt	201 542 445,56

Forbruk, produksjon og utveksling

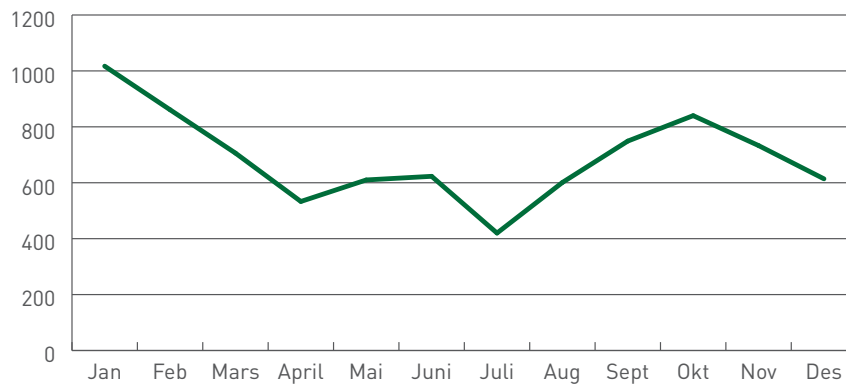
2020 var et nedbørsrikt år og ble det satt ny rekord for produksjon av strøm i Norge. Den totale produksjonen var på 154,2 TWh og det målte forbruket var på 127 TWh.



Support

Elhubs markedsstøttetjeneste har tett oppfølging og dialog med Elhubs brukere og rådgir og støtter Elhubs brukere i daglig bruk av Elhub. I 2020 mottok vi i snitt ca 150 skriftlige henvendelser samt 50 telefonhenvendelser pr uke. Trenden var synkende i starten av året men volumet økte litt etter sommeren og stabiliserte seg siste del av året. Vi ser en gradvis reduksjon av saker knyttet til operasjonelle problemstillinger som gjennomføring av markedsprosesser, måleverdiprosessering og beregninger, samtidig som vi ser en viss økning av saker knyttet til strukturendringer og nye aktører samt oppfølging av datakvalitet.

Innkommende supportsaker 2020





Samhandling med bransjen

Effektiv og løsningsorientert samhandling mellom Elhub og sluttbrukermarkedets aktører er ikke bare et krav stilt fra regulator og definert i Elhubs styringsmodell, det er et viktig premiss for effektiv drift og videreutvikling av bransjen og markedsprosessene for sluttbrukermarkedet for strøm.

Brukerforum og arbeidsgrupper

Elhub Brukerforum er et forum der Elhub og et representativt utvalg av Elhub-brukere møtes for å diskutere operasjonelle problemstillinger og videre utvikling av løsningen. Brukerforumet er også åpent for aktørenes IT-leverandører. Brukerforumet er det viktigste forumet for å diskutere endringsbehov med Elhubs brukere, og har vist seg viktig i arbeidet med å strømlinjeforme og effektivisere operasjonelle prosesser både i Elhub og hos aktørene. Elhub brukerforum arrangeres månedlig og det opprettes i tillegg arbeidsgrupper for spesifikke problemstillinger som må behandles i mer detalj. Det ble i 2020 gjennomført 11 brukerforummøter. I 2020 var om lag 15 aktører representert i brukerforumet, i tillegg til de viktigste systemleverandørene.

Elhub gjennomførte i 2020 også kortere, ukentlige digitale statusmøter med representanter fra et stort antall markedsaktører. Disse møtene har et stort operasjonelt fokus, og

har blitt en god arena for løpende informasjonsutveksling mellom alle ledd i verdikjeden.

Bransjeråd

Styringsmodellen for Elhub definerer også et strategisk rådgivende bransjeforum, og Bransjerådet gir Elhub beslutningsveiledning i saker av vesentlig betydning for drift og videreutvikling av Elhub. Forumet er også for konsultasjon i forhold til endringer i forskrifts- og regelverket som berører Elhub og de markedsprosesser som støttes av Elhub. I 2020 besto Bransjerådet av 18 medlemmer, fordelt på 10 nettselskaper og 8 kraftleverandører. I tillegg deltok 8 observatører fra bransjeorganisasjonene, RME, Statnett/Balanseavregningen og Elhub Brukerforum. Grunnet strukturendringer og endringer i jobbsituasjon var det enkelte utskiftninger blant medlemmene i løpet av 2020.

Elhub hadde også i 2020 Bransjerådets sekretariat, i tråd med styringsmodellen for samhandling mellom Elhub og bransjen. Bransjerådet møtes ca. annenhver måned og det ble i 2020 avholdt 6 møter, i hovedsak digitalt grunnet Covid-19.

Forvaltning og utvikling av løsningen

Utviklingen av Elhub startet i 2013, og vi har lært mye gjennom et langt utviklingsprosjekt. Vi bestemte oss for å in-source videreutvikling og vedlikehold av IT-løsningene våre i 2020.

Vi behandler enorme datamengder

Elhub får inn mellom 70 og 90 millioner måleverdier hver eneste dag, fra over 3.2 millioner strømmålere. Vi må levere tjenester med topp datakvalitet, ytelse, sikkerhet og personvern, hele døgnet, året rundt for å nå vår visjon om å bidra til utviklingen av Europas mest innovative og effektive kraftmarked.

Nå skal vi utvikle fremtidens løsninger

Elhub forenkler hverdagen for både strømkunder, nett-

selskaper og kraftleverandører. Nå skal vi ta neste skritt i arbeidet med å legge til rette for elektrifiseringen av Norge. Vi skal gjøre det mulig å bruke strøm på nye, smarte måter. Vi skal bygge, forbedre og vedlikeholde systemene våre i tverrfaglige team, og vi skal utvikle mer selv.

Vi arbeider etter felles prinsipper

Vi har kryssfunksjonelle team med den nødvendige kompetansen for å levere funksjonalitet i Elhub fra krav, design og helt til implementasjon og applikasjonsdrift. For kontinuitet, samt å sikre god kode vil utvikler av en løsning også være ansvarlig for vedlikehold av løsningen. Vi har automatisering i fokus og jobber kontinuerlig mot forbedring av eksisterende løsning. Vi idriftsetter nye versjoner av løsningen hurtig for å redusere risiko knyttet til hver enkelt release.





Videreutvikling

Fremtiden er elektrisk og et strømmarked i store endringer vil sette store krav til IT-løsninger. Vår visjon er å støtte utvikling av det mest innovative markedet i Europa.

Elhub ønsker å være en fasilitator i arbeidet med å effektivisere prosessene hos aktørene, økt automatisering og tilrettelegge for mer innovasjon. I samarbeid med bransjen og regulator er det lagt planer for forbedringer og videreutvikling av Elhub for de neste årene. Videreutvikling er og vil bli en betydelig aktivitet i selskapet i årene som kommer.

To av de største og interessante aktivitetene er innføring av finere tidsoppløsning på målerverdiene og tilgjengeliggjøring av data til bransjen.

15min prosjektet

Et prosjekt som skal tilrettelegge for at Elhub kan motta og formidle måleverdier fra smartmålere med 15 minutters tidsoppløsning. Denne løsningen skal settes i produksjon høsten 2022. Våren 2023 skal alle Nordiske land rapportere avregningsdata til eSett på 15min oppløsning.

Elhub Dataplattform

I Elhub lagres det data for over 3,2 millioner smartmålere. Data har stor verdi og er underlaget til fakturering av strøm og nettleie. I tillegg er data underlag for statistikk og analyse, til f.eks. SSB og NVE. Elhub ser på en løsning for å forbedre rapportering av data til bransjen og andre interessenter, alt innenfor regler om sikkerhet og personvern.

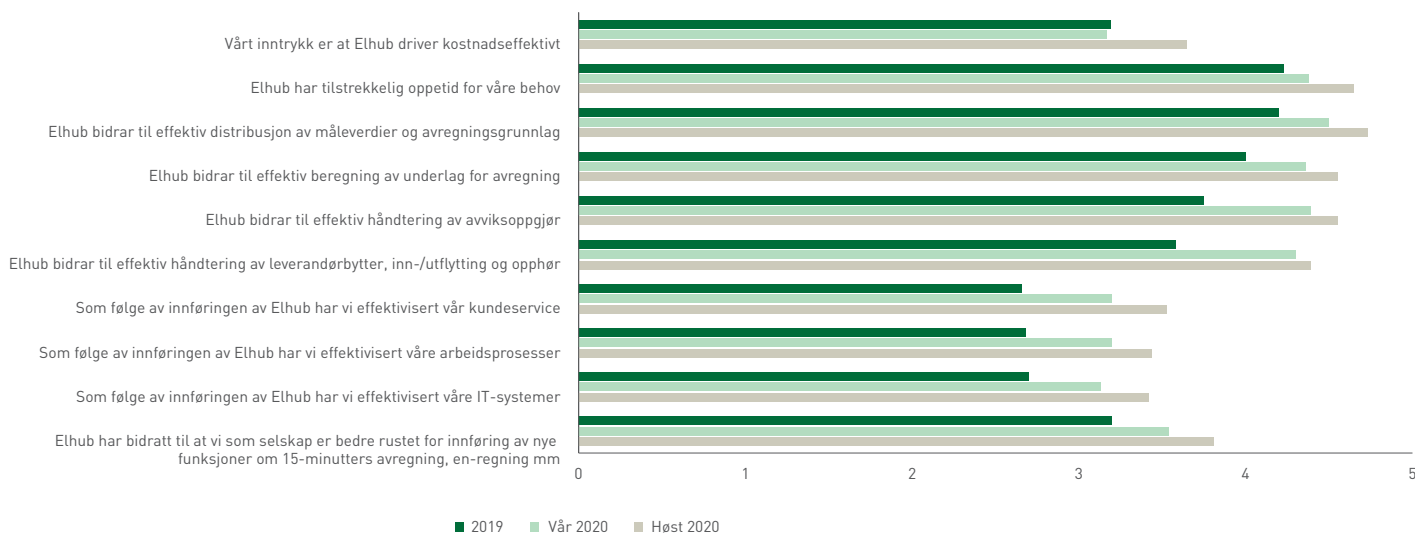
Kundetilfredshet

Elhub gjennomfører kundetilfredshetsundersøkelser for nettselskaper, kraftleverandører og tredjeparter hvert halvår. Vi spør om tilbakemelding på Elhubs arbeid innenfor kjerneområdene nøytralitet, sikkerhet og effektivitet samt innen support, informasjon og samarbeid. Resultatene i 2020 er forbedret i forhold til i 2019 og det var også en merkbar bedring fra juni til desember. Innenfor området effektivitet bekrefter tilbakemeldingene at Elhubs kjerneprosesser i stor grad fungerer effektivt. Brukerne rapporterer i tillegg i større grad enn tidligere at man har effektivisert egne IT-systemer, arbeidsprosesser og kundeservice som følge av innføringen av Elhub, men her er det fortsatt et forbedringspotensial.

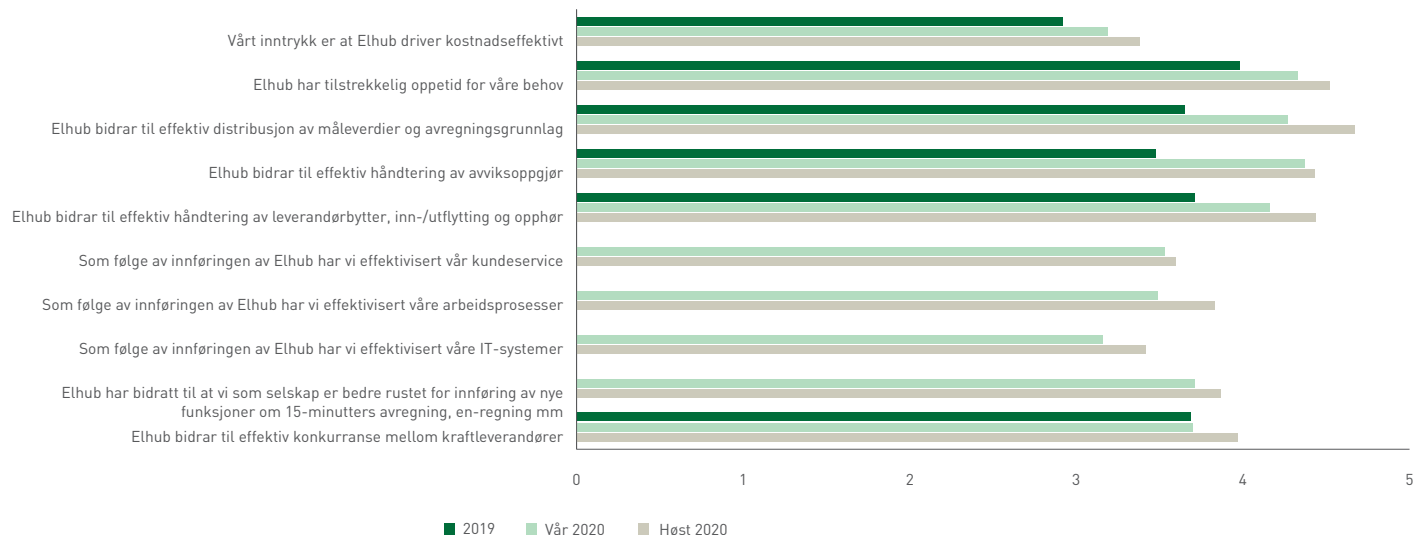
På et oppsummerende spørsmål om hvor fornøyd brukerne er totalt sett med Elhub får vi i desember 2020 et snittresultat på 4,1 av 5 oppnåelige poeng for nettselskaper, og 4,0 for kraftleverandører. Dette er en oppgang fra 3,7 for begge grupper i desember 2019.

Undersøkelsen er også en anledning for å gi konkrete tilbakemeldinger som vi tar med oss i videre forbedringsarbeid

Nettselskap



Kraftleverandører



Kartlegging av gevinster med Elhub

Elhub gjennomførte i 2020 en kartlegging av gevinster etter idriftsettelsen av Elhub.

Studien er gjort for å kartlegge i hvilken grad Elhub har oppfylt intensjonene og i hvilken grad aktørene har realisert de tiltenkte gevinstene. I studien inngikk blant annet intervjuer med over 30 markedsaktører og andre interessenter. Gevinstmålingen var en oppfølging av gevinstrealiseringsplanen som ble utarbeidet i forbindelse med etableringen av Elhub. Denne påpeker at gevinstene ligger hos markedsaktørene og at det skal gjennomføres en gevinstmåling etter at Elhub er satt i drift. Gevinstmålingen er utført i perioden mars til oktober 2020 og konsultentselskapet Oslo Economics har bidratt i gjennomføringen.

Studien viser at Elhub har gitt de planlagte kvalitative gevinstene, slik som bedre datakvalitet, effektiv utveksling av data og effektive markedsprosesser. Også målene for nøytralitet, sikkerhet og personvern er oppnådd. Foreløpig er ikke investeringene som er gjort oppveiet av besparelser for markedsaktørene. Det kreves imidlertid relativt beskjedne besparelser per aktør før regnestykket blir positivt økonomisk sett.

Hovedfunn

Måleverdiprosessering og beregning av avregningsunderlag er forbedret

- Måleverdidistribusjonen er blitt mer strømlinjeformet og hyppigere, men også mer rigid. Måleverdikvaliteten er også høyere enn tidligere.
- Flere kraftleverandører oppgir at de får et faktureringsgrunnlag av høyere kvalitet på et tidligere tidspunkt.
- Elhub har overtatt beregningen av avregningsgrunnlaget, nettap, beregningen og faktureringen av avviksoppgjør (ATAM og APAM), samt rapportering av kvotepliktig forbruk og produksjon. Dette utløser flere gevinster for aktørene.

Markedsprosessene er forbedret

- Grensesnittet for leverandørbytter, flytting, opphør og stenging er blitt mer standardisert. Disse prosessene går raskere og krever mindre manuelt arbeid når alt går som det skal. Et mer standardisert grensesnitt fordrer samtidig et mer rigid system, noe som kan gjøre at feilhåndtering og lignende tar lenger tid.
- Elhub, som én datakilde, kan bidra til mer effektiv kundeservice. Per 2020 synes det som at lav forståelse hos sluttbrukerne for rolle- og ansvarsfordelingen mellom nettselskap og kraftleverandører, samt enkelte andre forhold er til hinder for dette.
- Grunndata oppdateres med Elhub som sentral kilde, snarere enn desentralisert hos alle, til forskjellig tid
- Strukturendringer som fusjoner og lignende håndteres sentralt av Elhub

Elhub har medført økt nøytralitet og konkurranse, samt enklere etablering for tredjeparter og kraftleverandører. Kunderettigheter og tilgang er bedre sikret

De økonomiske virkningene er ennå ikke realisert

Rapporten viser betydelige forskjeller i hvor stor grad spesielt nettselskaper har hatt gevinst etter innføring av Elhub. Noen viser til gevinst mens de fleste peker på økte kostnader etter Elhub. Det er således betydelig verdi i erfaringsoverføring mellom aktørene

Mål for Elhub og tilhørende regelendringer	Planlagt virkning	Måloppnåelse per 2020
Datakvalitet og -utveksling	Økt kvalitet og raskere utveksling	I hovedsak oppnådd
Nøytralitet, konkurranse og tilgang for tredjepart	Bedret nøytralitet og konkurranse	I hovedsak oppnådd
Kunderett og -tilgang, inkl. sikkerhet og personvern	Skal ivaretas og sikres bedre enn før Elhub	Oppnådd
Økonomiske virkninger	150 til 300 mill. kr./år over 20 år	Ikke oppnådd
Potensielle virkninger	Minst 100 mill. kr./ år	Ikke analysert

Potensial for ytterligere gevinstrealisering

Fremover vil det være sentralt at bransjen i samarbeid med Elhub arbeider målrettet for å ta ut gevinstene ved Elhub og tilhørende regulering, ettersom de økonomiske gevinstene ikke er hentet ut per 2020.

Rapporten identifiserer fem kategorier av ytterligere gevinster som kan realiseres gjennom Elhub:

1. Man kan forvente at besparelser oppstår mer eller mindre av seg selv over tid, eksempelvis ved at kunder får bedre forståelse for rollefordelingen mellom nettselskap og kraftleverandør.
2. Det er gevinster knyttet til konkrete forbedringstiltak hos markedsaktørene. Det kan eksempelvis være forenkling av IT-systemene, som muliggjøres av de nye markedsreglene og Elhub.
3. Det er gevinster ved forbedringer i Elhub, for eksempel ved at godkjenningsprosessen for tredjepartsaktører forenkles, noe som kan redusere etablerings-barrierer for denne typen aktører.
4. Det vil trolig være mer kostnadseffektivt å innføre flere fremtidige regulatoriske endringer i Elhub, enn det ville vært å gjennomføre dem hos alle markedsaktører. Dette gjelder eksempelvis innføring av 15 minutters balanse-avregning.
5. Både hos aktørene og Elhub kan det være mulig å skape enda flere verdikjende tjenester basert på Elhub-data. Enkelte kraftleverandører bruker allerede i dag Elhub-data i kundekommunikasjonen eller i kundeapper. Data fra Elhub brukes også av NVE i deres leverandørskifteundersøkelse og av SSB i deres rapporter. Det er nærliggende å tenke at Elhub kan gi ytterligere gevinster til samfunnet ved å tilgjengeliggjøre kraftmarkedsdata for nye aktører og anvendelsesområder.

Styrets årsberetning

Virksomhetens art og tilholdssted

Elhub AS er lokalisert i Oslo og er et heleid datterselskap av Statnett SF. Selskapet ble stiftet den 28. august 2015.

Selskapets virksomhet er å forestå effektiv lagring, prosessering og distribusjon av alle måleverdier for elektrisk strøm i Norge samt prosessering av alle leverandørbytter, flyttinger og annen tilhørende informasjonsutveksling i det norske kraftmarkedet. Virksomheten er regulert gjennom forskrift fra OED og konsesjon fra Reguleringsmyndighet for energi (RME), som er en del av Norges vassdrags- og energidirektorat (NVE). Det er samfunnsøkonomisk lønnsomt med en sentral funksjon i stedet for at tilsvarende funksjoner må håndteres av alle nettselskapene. I tråd med dette opererer Elhub AS en nasjonal datahub i det norske kraftmarkedet hvor alle nettselskaper og kraftleverandører er pålagt utveksling av data med datahuben.

Elhub har gjennomført sitt andre driftsår og har fungert godt gjennom hele året på tross av restriksjonene påført av Covid-19 pandemien. Nettselskapene og kraftleverandørene er gjennomgående godt fornøyd med ytelsene og datahuben er under kontinuerlig videreutvikling for å møte nye behov. I 2020 er det startet opp et prosjekt for å videreutvikle datahuben slik at man kan samle inn, bearbeide og rapportere måledata med 15 minutters oppløsning med virkning fra 2023.

Dataene i datahuben danner grunn-

laget for all avregning og fakturering i kraftmarkedet, dvs. for nettleie, kraftomsetning, balanseringsmarkeder, grønne sertifikater og avgifter. Samlet gir Elhub dataunderlag for fakturering av over 100 milliarder kroner i kraftmarkedet per år. Som en del av dette har Elhub i 2020 håndtert 30 milliarder måleverdier fra 3,2 millioner strømmålere, 755 000 leverandørbytter der kunder bytter kraftleverandør og 585 000 innflyttinger som følge av endring av bosted eller overføring av kraftkontrakten mellom husstandsmedlemmer. 74 millioner øvrige markedsprosesser mellom markedsaktører har blitt håndtert av Elhub.

Regulerte inntekter

Elhubs inntekter er regulert av RME gjennom Avregningskonsesjonen. Dette innebærer innkreving av gebyrer fra nettselskapene og kraftleverandørene som i tillegg til å dekke Elhubs kostnader, skal sikre Elhub en rimelig avkastning i henhold til reguleringen fra RME. Gebyrene beregnes for perioder på tre år, slik at inntektsnivået i treårsperiodene forandrer seg lite. Første periode er fra datahuben ble tatt i bruk i februar 2019, pluss treårsperioden 2020-2022.

I samsvar med avregningskonsesjonen vil RME beregne et inntektstak og et inntektsgulv for hver gebyrperiode, som vanligvis er tre år. Dersom faktiske gebyrinntekter er høyere enn taket vil fremtidige gebyrinntekter reduseres og det avsettes i regnskapet for merinntekten. Dersom faktiske gebyrinntekter er lavere enn gulvet vil fremtidige

gebyrinntekter økes og mindreinntekt inntektsføres. For 2020 er det beregnet en mindreinntekt på 34 millioner kroner som er inntektsført.

Redegjørelse for årsregnskapet

Årsregnskapet for 2020 viser inntekter fra regulert virksomhet på 263,6 millioner kroner. Årets resultat ble et overskudd på 19,3 millioner kroner mot et overskudd på 120,0 millioner kroner i 2019. Resultatet i 2019 er påvirket av en engangseffekt knyttet til oppstart av inntektsføring av fremtidige inntekter knyttet til dekning av regulerte inntekter under RMEs avkastningsgulv i 2020.

Samlet kontantstrøm fra driften i 2020 utgjorde 61,9 millioner kroner, mens driftsresultat i samme periode utgjorde 32,4 millioner kroner. Differansen knyttes i hovedsak til avskrivninger, nedgang i annen kortsiktig gjeld og inntektsføring av gebyrinntekter under inntektsgulv og oppstartskostnader.

Netto kontantstrøm til investeringer utgjorde 62,4 millioner kroner i 2020 og knyttes til videreutvikling av datahuben. Netto kontantstrøm brukt på finansiering i 2020 utgjorde 57,9 millioner og ble benyttet til nedbetaling av rentebærende gjeld til Statnett SF.

Selskapet har ved årsskiftet en bankbeholdning på 2,2 millioner kroner mot 60,6 millioner kroner i 2019. Nedgangen i likviditet skyldes blant annet overgang til konsernkontoordning i Statnettkonsernet. Anleggsmidler utgjorde 568 millioner kroner ved utgangen av 2020 mot 571 millioner

kroner året før. Anleggsmidlene er i hovedsak knyttet til aktiverte verdier knyttet til utviklingen av datahuben og standard programvare som avskrives, samt anlegg under utførelse.

Langsiktig og kortsiktig rentebærende gjeld til Statnett SF utgjorde 372 millioner kroner ved utgangen av 2020, mot 430 millioner kroner ved utgangen av 2019.

Elhub AS har en egenkapital på 327 millioner kroner som utgjør 41,7% av totalkapitalen ved utgangen av 2020. Ved utgangen av 2019 hadde selskapet en egenkapital på 308,1 millioner kroner som utgjorde 38,4 % av totalkapitalen. Selskapets totalkapital blitt redusert fra 802 millioner kroner i 2019 til 785 millioner kroner ved utgangen av 2020. Styret og ledelsen vurderer at egenkapital og likviditeten er forsvarlig.

Fremtidig utvikling

Elhub og datahuben er etter 2 år i drift en godt etablert funksjon i kraftmarkedet og en nødvendig funksjon for at nettselskaper og kraftleverandører skal kunne fungere i henhold til lover og forskrifter. Nye markedsfunksjoner planlegges lagt til Elhub, og det er ingen signaler på at Elhubs rolle skal endres i negativ retning for virksomheten. Som følge av det grønne skiftet vil mer strøm forbrukes fremover noe som vil øke volumene og betydningene av de måleverdier og markedsprosesser som håndteres av Elhub.

Elhub har representert en stor omlegging av infrastrukturen i kraftmar-

kedet og gevinstene skal som i andre tilsvarende prosjekter tas ut i årene fremover. For å leve opp til myndighetenes hensikt med Elhub og sikre godt omdømme må selskapet derfor fokusere på å synliggjøre de samfunnsøkonomiske gevinstene. Et viktig aspekt i denne sammenheng er at Elhub legger til rette for digitalisering og derigjennom effektivisering og bedre kundenytt i kraftmarkedet.

Det er i 2020 gjennomført en undersøkelse med bistand av Oslo Economics, av effektene av innføringen av datahuben. Undersøkelsen viste at målsetningene med Elhub er oppfylt i form av funksjoner og tjenester og at gevinstrealiseringen ute hos markedsaktørene er godt i gang. Som for tilsvarende infrastrukturprosjekter vil det imidlertid ta noen år tid før gevinstene er fullt realisert.

Foruten personalkostnader er kostnader til IT drift og IT systemer den største kostnaden. Fremover vil Elhub jobbe med kostnadseffektivitet innenfor disse områdene. Spesielt innenfor IT blir det viktig å ta riktige valg i forhold til pågående generelle endringer i teknologi og driftsmodeller, hvor overgang til skyteknologi representerer potensial for å sikre kostnadseffektive valg.

Arbeidsmiljø

Selskapet har 46 faste ansatte per 31.12.2020. Av selskapets 46 ansatte er 14 kvinner og 32 menn. Ledelsen består av 6 menn og 2 kvinner. Selskapets styre består av 3 menn og 2 kvinner.

Arbeidsmiljøet anses som godt. Det har ikke blitt rapportert om skader eller ulykker på arbeidsplassen. Sykefraværet i Elhub var på totalt 3,3 % av totale arbeidstimer i 2020 sammenlignet med 1,1% i 2019. Elhub har gjennom Statnetts felles konserntjenester, etablert en rekke tiltak for å følge opp og begrense sykefravær, blant annet bedriftshelsetjeneste og verneombud.

Elhub er en kompetansebedrift og har som mål å være en attraktiv arbeidsgiver. Det skal være like muligheter for arbeidstakere i alle livsfaser uavhengig av kjønn, alder, seksuell legning, og kulturell eller religiøs bakgrunn.

Elhub har hatt fokus på den enkeltes arbeidssituasjon gjennom koronapandemien. Virksomheten har hovedsakelig blitt drevet fra hjemmekontor siden 11. mars 2020. Selskapet har lagt vekt på å sikre de ansatte tilfredsstillende hjemmekontorløsninger gjennom å låne ut stoler og datautstyr og gjennom tilskudd til innkjøp av hjemmekontorutstyr. Det har vært lagt til rette for alternative transportløsninger for ansatte for å unngå smitte ved trengsel i kollektivtransport. Det har vært arrangert sosiale aktiviteter over Teams og ansatte har blitt fulgt tett opp av ledere.

Det er i to omganger gjennomført en kartlegging av hvordan arbeidsdagen under koronapandemien har fungert for den enkelte. Overordnet vurderes resultatene som gode, situasjonen tatt i betraktning.

Ytre miljø

Virksomhet medfører verken forurensning eller utslipp som kan være til skade for det ytre miljø.

Risiko knyttet til datahuben

Datahuben med korrekt informasjon, skal kontinuerlig være tilgjengelig for markedsaktørene i det norske kraftmarkedet. Eventuell utilgjengelighet er en risiko for virksomheten. Mangel på tilgjengelighet kan skyldes tekniske problemer, manglende oppfølging av driftsrutiner eller cyberangrep. Videre kan brudd på personvernreglementet utgjøre en vesentlig risiko. Selskapet har implementert et risikobasert internkontrollsystem som bygger på det internasjonalt anerkjente rammeverket til ISO (27001), for å redusere denne typen risiko samt rutiner for å håndtere ulike risikoer som kan inntreffe.

Datahuben er basert på et stort IT system som krever vesentlig ressursbruk for drift, vedlikehold og videreutvikling. Videre krever det en betydelig grad av teknologisk kompetanse for å gjøre riktige valg i forhold til endringer i teknologier og driftsmodeller. Deler av nåværende teknologi må i løpet av få år erstattes som følge av strategivalg hos leverandørene. Videre representerer skyløsninger en megatrend som Elhub må ta stilling til. Det er risiko forbundet med disse valgene fremover, samtidig som de representerer muligheter i forhold til effektivitet og driftssikkerhet.

Finansiell risiko

Elhub er i liten grad eksponert for finansiell risiko. Statnett SF er lånegiver og lån er i norske kroner, inntektsstrømmen er i norske kroner og det er liten valutaeksponering på kostnadsiden. Selskapet følger morselskapet Statnett SFs strategi for bruk av finansielle instrumenter for valutasikring.

Kredittrisiko

Risikoen for tap på fordringer er vur-

dert som lav. Elhub har hittil ikke hatt vesentlige tap på fordringer og har sett en bedring av innbetalingshastigheten i forhold til forfall gjennom året. Forsinkede innbetalinger skyldes i stor grad svikt i administrative betalingsrutiner hos aktører i kraftbransjen. Kunde- fordringer på balansedagen utgjør totalt 6,0 millioner kr for selskapet i 2020. Dette innebærer en økning med 1,0 millioner kroner fra 2019. Økningen skyldes i sin helhet at avviksoppgjøret for kraftbransjen ble kjørt 15. desember og hadde forfall 30. desember 2020 og mindre tidsavvik i betalingene fra aktører forårsaket økningen i utestående fordringer. I 2019 ble det ikke kjørt et tilsvarende avviksoppgjør i desember.

Det er ikke inngått avtaler om motregning eller andre finansielle instrumenter som reduserer kredittrisikoen i Elhub AS.

Likviditetsrisiko

Selskapet vurderer likviditeten i selskapet som god, fordringer betales ved forfall og NVE/RMEs regulering av inntektene medfører en sikker inntektsstrøm. Forfallstidspunkter for kundefordringer er avtalefestet med standard 15 dagers forfallstid. Leverandøravtaler følger morselskapet Statnetts faste standardvilkår med 30 dagers forfallstid.

Elhub har en tilgang til driftslikviditet hos Statnett SF gjennom konti i Handelsbanken som inngår i Statnett-konsernets konsernkonto løsning.

Lederskifte

I februar 2021 varslet Tor Bjarne Heiberg at han ønsket å gå av som daglig leder i Elhub AS etter drøyt 5 år i selskapet.

Styret ønsker å takke Tor Bjarne Heiberg for en betydningsfull innsats gjennom disse årene. Gjennom visjoner

og tydelige retningsvalg har han bidratt til at datahuben ble satt i drift og fungerer godt.

Fortsatt drift

I samsvar med regnskapsloven § 3-3a bekreftes det at forutsetningene om fortsatt drift, er til stede.

Resultatdisponering

Styret foreslår følgende disponering av årsresultatet i Elhub AS.

Annen egenkapital 19 278 tusen kroner
Totalt disponert 19 278 tusen kroner

Forslaget er begrunnet i eiernes ønske om å styrke kapitalstrukturen i selskapet.

Oppsummering

Styret mener at årsregnskapet for 2020 gir et rettviseende bilde av Elhub AS' eiendeler og gjeld, finansielle stilling og resultat.

Oslo, 5. mars 2021

Tor Bjarne Heiberg Daglig leder
(elektronisk signert)

Gunnar G. Løvås Styreleder
(elektronisk signert)

Beate Sander Krogstad Styremedlem
(elektronisk signert)

Ole Iacob Høyland Styremedlem
(elektronisk signert)

Cathrine Brekke Styremedlem
(elektronisk signert)

Tore Morten Wetterhus Styremedlem
(elektronisk signert)

Regnskap

RESULTATREGNSKAP (Beløp i tusen kr)	Note	2020	2019
Driftsinntekter regulert virksomhet	2, 10	263 643	325 265
Andre driftsinntekter	2, 10	2 427	2 306
Sum driftsinntekter		266 069	327 571
Lønns- og personalkostnader	6,9	38 828	28 549
Avskrivning, amortisering og nedskrivning	4	65 004	60 957
Andre driftskostnader	4,6,10,11	129 790	74 133
Sum driftskostnader		233 621	163 639
Driftsresultat		32 448	163 932
Finansinntekter		467	1 170
Finanskostnader	10	8 195	11 172
Sum finansposter		-7 728	-10 002
Resultat før skattekostnad		24 720	153 929
Skattekostnad	5	5 442	33 913
Årsresultat		19 278	120 017
Disponeringer og overføringer:			
Overføring annen egenkapital	8	19 278	120 017
Sum disponeringer og overføringer		19 278	120 017

BALANSE (Beløp i tusen kr)	Note	2020	2019
EIENDELER			
Anleggsmidler			
Andre immaterielle eiendeler	4	505 329	492 352
Varige driftsmidler	4	39 759	45 878
Anlegg under utførelse	3	23 312	32 790
Sum anleggsmidler		568 400	571 019
Omløpsmidler			
Kundefordringer	10	6 039	5 014
Andre fordringer		29 153	21 117
Mindreinntekt gebyrer	2	179 095	144 643
Bankinnskudd	7	2 235	60 608
Sum omløpsmidler		216 522	231 381
Sum eiendeler		784 922	802 401
EGENKAPITAL OG GJELD			
Egenkapital			
Aksjekapital	8	100 000	100 000
Overkurs	8	103 327	103 327
Annen egenkapital	8	124 090	104 812
Sum egenkapital		327 417	308 139
Langsiktig gjeld			
Utsatt skatt	5	35 068	29 626
Pensjonsforpliktelser	9	1 449	1 628
Langsiktig rentebærende gjeld	10	272 000	306 000
Sum langsiktig gjeld		308 517	337 254
Kortsiktig gjeld			
Kortsiktig rentebærende gjeld	10	100 092	124 416
Leverandørgjeld	10	12 503	14 279
Skyldig offentlige avgifter		7 024	4 915
Annen kortsiktig gjeld	10	29 369	13 397
Sum kortsiktig gjeld		148 988	157 008
Sum gjeld		457 505	494 262
Sum egenkapital og gjeld		784 922	802 401

Oslo, 5. mars 2021

Gunnar Gundersby Løvås
Styreleder

Tore Morten Wetterhus
Styremedlem

Ole Jacob Høyland
Styremedlem

Beate Sander Krogstad
Styremedlem

Cathrine Brekke
Styremedlem

Tor Bjarne Heiberg
Adm.dir

KONTANTSTRØMOPPSTILLING (Beløp i tusen kr)	Note	2020	2019
Likvider tilført/brukt på virksomheten:			
Resultat før skatt		24 720	153 929
Ordinære avskrivninger	4	65 004	60 957
Endring i kundefordringer og leverandørgjeld, inkludert konsern		-2 801	7 528
Endring i pensjonsforpliktelser		-179	-1 175
Netto likviditetsendring fra virksomheten		61 920	6 245
Likvider tilført/brukt på investeringer:			
Investeringer i anlegg under utførelse	3	-62 385	-31 983
Netto likviditetsendring fra investeringer		-62 385	-31 983
Likvider tilført/brukt på finansiering:			
Innbetalinger ved opptak rentebærende gjeld	10	91 092	45 000
Utbetalinger ved nedbetaling av rentebærende gjeld	10	-149 000	-45 000
Konsernbidrag		-	51 266
Netto likviditetsendring fra finansiering		-57 908	51 266
Netto endring i likvider i året		-58 373	25 529
Kontanter og bankinnskudd pr 01.01.		60 608	35 079
Kontanter og bankinnskudd per 31.12.		2 235	60 608
Trekkrettighet konsernkontoordning	10	100 000	-
Innestående/trekk konsernkontoordning		-66 092	-
Ubenyttet trekkrettighet per 31.12.	10	33 908	-

Noter

Note 1 - Regnskapsprinsipper og overordnet informasjon

Årsregnskapet til Elhub AS er satt opp i samsvar med regnskapslovens bestemmelser og god regnskapsskikk. Elhub AS inngår som et datterselskap i konsernregnskapet for Statnett.

Statnetts konsernregnskap er utarbeidet etter International Financial Reporting Standards (IFRS), slik de er godkjent av EU, og den norske regnskapsloven.

Konsernregnskapet kan lastes ned fra Statnetts hjemmesider på www.statnett.no.

Koronapandemien

I forbindelse med den pågående koronapandemien har Elhub AS iverksatt en rekke tiltak for å hindre smittespredning og sikre at daglig drift opprettholdes. Selskapet følger situasjonen tett og vurderer fortløpende ulike tiltak.

Arbeid hjemmefra og møte- og reiserestriksjoner er blant forholdsreglene som er iverksatt for å hindre smittespredning.

Elhub AS har opprettholdt daglig drift, koronapandemien er vurdert å ha liten innvirkning på selskapet og har ikke hatt noen påvirkning på de vurderingene som er lagt til grunn ved utarbeidelse av årsregnskapet for 2020.

Inntekter regulert virksomhet

Elhub opererer en sentral datahub for måleverdier og markedsprosesser i det norske kraftmarkedet

og ble satt i drift 18. februar 2019. Virksomheten er et oppdrag Statnett SF er pålagt av Reguleringsmyndighet for energi (RME), en del av Norges vassdrags og energidirektorat (NVE), gjennom avregningskonsesjonen.

Gebyrinntektene inntektsføres i takt med at tjenestene leveres.

Elhub AS skal ha en rimelig avkastning ved effektiv drift og utvikling av datahuben gjennom gebyrinntekter. RME vil for hver gebyrperiode, som vanligvis er tre år, beregne et inntektstak og et inntektsgulv for selskapets inntekter. Beregning av inntektstak og -gulv er basert på driftskostnader og avskrivninger

for hele gebyrperioden, samt årlig tak- og gulvavkastning beregnet ut i fra gjennomsnittlig

totalkapital og Elhub-renten +/- ett prosentpoeng. Elhub-renten er lik NVEs referanserente (NVE-renten).

Merinntekt oppstår når faktiske gebyrinntekter er høyere enn

taket i gebyrperioden. Mindreinntekt innebærer at foretakets faktiske gebyrinntekter er lavere enn gulvet. Akkumulert mer-/mindreinntekt regnskapsføres som gjeld eller fordring i balansen og kommer til endring av gebyrsatser for neste gebyrperioder.

Klassifisering og vurdering av balanseposter

Omløpsmidler og kortsiktig gjeld omfatter poster som forfaller til betaling innen ett år etter anskaffelsestidspunktet. Øvrige poster er klassifisert som anleggsmidler/langsiktig gjeld.

Omløpsmidler vurderes til laveste av anskaffelseskost og virkelig verdi. Kortsiktig gjeld balanse- føres til nominelt beløp på opptakstidspunktet.

Anleggsmidler vurderes til anskaffelseskost, men nedskrives til virkelig verdi dersom verdifallet ikke forventes å være forbigående. Langsiktig gjeld balanseføres til nominelt beløp på etableringstidspunktet. Første års avdrag på langsiktig gjeld er klassifisert som kortsiktig gjeld.

Fordringer

Kundefordringer og andre fordringer er oppført i balansen til pålydende etter fradrag for avsetning til forventet tap. Avsetning til tap gjøres på grunnlag av individuelle vurderinger av de enkelte fordringene.

Bruk av estimater

Ledelsen har brukt estimater og forutsetninger som har påvirket resultatregnskapet og verdsettelsen av eiendeler og gjeld, samt usikre eiendeler og forpliktelser på balansedagen under utarbeidelsen av årsregnskapet i henhold til god regnskapsskikk.

Valuta

Transaksjoner i utenlandsk valuta bokføres til dagskurs på transaksjonstidspunktet. Pengeposter

i utenlandsk valuta omregnes til norske kroner ved å benytte balansedagens kurs. Ikke-pengeposter som måles til historisk kurs uttrykt i utenlandsk valuta, omregnes til norske kroner ved å benytte valutakursen på transaksjonstidspunktet. Ikke-pengeposter som måles til virkelig verdi uttrykt i utenlandsk valuta, omregnes til valutakursen fastsatt på måletidspunktet.

Valutakursendringer resultatføres løpende i regnskapsperioden under andre finansposter.

Forskning og utvikling

Utgifter til utvikling balanseføres i den grad det kan identifiseres en fremtidig økonomisk fordel knyttet til utvikling av en identifiserbar

immaterielle eiendel og utgiftene kan måles pålitelig. I motsatt fall kostnadsføres slike utgifter løpende. Balanseført utvikling avskrives lineært over økonomisk levetid. Utgifter til forskning kostnadsføres løpende.

Immaterielle eiendeler

Immaterielle eiendeler balanseføres til anskaffelseskost med fradrag for akkumulerte avskrivninger og nedskrivninger. Immaterielle eiendeler med bestemt levetid avskrives lineært over eiendelens utnyttbare levetid. Nedskrivninger foretas til gjenvinnbart beløp. Gjenvinnbart beløp er det høyeste av netto salgsverdi og verdi i bruk. Verdi i bruk er nåverdien av de fremtidige kontantstrømmene som eiendelen forventer å generere.

Varige driftsmidler

Varige driftsmidler balanseføres og avskrives over driftsmidlets forventede levetid, dersom de har en

levetid over tre år og har en kostpris som overstiger kr 15.000. Nedskrivninger foretas til gjenvinnbart beløp.

Direkte vedlikehold av driftsmidler kostnadsføres løpende under driftskostnader, mens

påkostninger eller forbedringer tillegges driftsmidlets kostpris og avskrives i takt med driftsmidlets levetid.

Anlegg under utførelse

Anlegg under utførelse balanseføres til anskaffelseskost med fradrag for eventuelle akkumulerte tap ved verdifall. Anlegg under utførelse blir ikke avskrevet. Låneutgifter knyttet til egne anlegg under utførelse, balanseføres. Renter resultatføres gjennom avskrivninger basert på tilhørende eiendels forventede økonomiske levetid.

Pensjoner

Selskapet har pensjonsordninger som gir de ansatte rett til fremtidige pensjonsytelser i form av ytelsesplaner og innskuddsplaner. Ytelsesplanene er lukket, og innskuddsplaner er selskapets generelle pensjonsordning for alle nyansatte. Selskapets pensjonsordninger tilfredsstiller krav i lov om obligatorisk tjenestepensjon.

Selskapet følger NRS 6 for behandling av pensjonskostnader.

For de innskuddsbaserte planene betaler selskapet et årlig bidrag til de ansattes pensjonsordning, og risikoen for fremtidig avkastning påhviler den enkelte ansatte. Pensjonen vil avhenge av

innskuddenes størrelse og oppnådd avkastning over tid. Bidrag til innskuddsbaserte pensjonsordninger kostnadsføres når de påløper.

Når innskuddene er betalt, gjenstår ingen ytterligere betalingsforpliktelse knyttet til tilskuddsordningen, og det foreligger ingen pensjonsforpliktelse å balanseføre.

For de ytelsesbaserte planene har bedriften ansvaret for å yte en avtalt pensjon til den ansatte i forhold til sluttlønn. Periodens kostnad viser de ansattes pensjonsopptjening av fremtidig avtalt pensjon i regnskapsåret.

Ved regnskapsføring av pensjon er lineær opptjeningsprofil og forventet sluttlønn som opptjeningsgrunnlag

lagt til grunn. Planendringer amortiseres normalt over forventet gjenværende opptjeningstid. Det samme gjelder estimatavik i den grad de overstiger 10 % av den største av pensjonsforpliktelsene og pensjonsmidlene (korridor).

Skatt

Skattekostnaden i resultatregnskapet omfatter både periodens betalbare skatt og endring i utsatt skatt. Utsatt skatt/skattefordel er beregnet på alle forskjeller mellom regnskapsmessig og skattemessig verdi på eiendeler og gjeld. Utsatt skatt er beregnet med 22 % utsatt skatt for 2020 på grunnlag av de midlertidige forskjeller som eksisterer mellom regnskapsmessige og skattemessige verdier,

samt skattemessig underskudd til fremføring ved utgangen av regnskapsåret. Skatteøkende og skattereduserende midlertidige forskjeller som reverserer eller kan reversere i samme periode er utlignet. Netto utsatt skattefordel balanseføres i den grad det er sannsynlig at denne kan bli utnyttet.

Operasjonelle leieavtaler

Leieavtaler hvor det vesentligste av risiko og avkastning som er forbundet med eierskap av eiendelen ikke er overført til selskapet, er klassifisert som operasjonelle leieavtaler.

Leiebetalinger klassifiseres som driftskostnad og resultatføres lineært over kontraktperioden.

Kontantstrømoppstilling

Kontantstrømoppstillingen er utarbeidet etter den indirekte metode. Kontanter og kontantekvivalenter omfatter kontanter, bankinnskudd og andre kortsiktige likvide plasseringer.

Note 2 - Inntekter

Driftsinntekter regulert virksomhet

(Beløp i 1 000 kr)	2020	2019
Årlig fastgebyr	17 395	14 622
Målepunktsgebyrer	211 797	166 000
Inntektsførte gebyrinntekter	229 191	180 622
Mer-/mindreinntekt gebyrer (-/+)	34 452	144 643
Driftsinntekt regulert virksomhet	263 643	325 265

Elhub AS skal ha en rimelig avkastning ved effektiv drift og utvikling av datahuben gjennom gebyrinntekter. Fastsettelse av gebyrinntektene reguleres av RME.

Gebyrinntektene består av et årlig fastgebyr per elhubbruker og målepunktsgebyrer. Målepunktsgebyrene prises ulikt avhengig av om det er nettselskap, kraftleverandør eller tredjeparter.

Inntektene i Elhub AS er ikke påvirket av den pågående koronapandemien.

Mer-/mindreinntekt gebyrer

(Beløp i 1 000 kr)	2020	2019
Tillatt inntekt	256 653	309 363
Inntektsførte gebyrinntekter	229 191	180 622
Mer-/mindreinntekt gebyrer (-/+)	27 461	128 741
Renter	6 991	15 902
Mer-/mindreinntekt gebyrer (-/+) inklusive renter	34 452	144 643
Saldo mer-/mindregebyrer 01.01 (-/+)	144 643	-
Bevegelse i mer-/mindregebyrer (-/+), inklusive renter	34 452	144 643
Saldo mer-/mindregebyrer (-/+) 31.12	179 095	144 643
Oppstartskostnader	67 084	98 191
Estimert mindreaktning under gulv	112 011	46 452
Saldo mer-/mindregebyrer (-/+) 31.12	179 095	144 643

Første gebyrperiode for Elhub dekker oppstartsåret 2019, pluss tre hele kalenderår 2020-2022. Etterfølgende gebyrperioder vil vare i tre hele år.

Oppstartskostnader fra 2015-2018 inngår i første gebyrperiode, omregnet til en fireårig annuitet basert på Elhub-renten. Oppstartskostnader omfatter driftskostnader og avskrivninger i 2015-2018, samt årlig avkastning beregnet ut ifra gjennomsnittet av total kapital 01.01 og 31.12 og Elhub-renten. Saldo oppstartskostnader er beregnet til 67 millioner kroner ved utgangen av 2020.

Ved utgangen av Elhubs første gebyrperiode vil RME beregne et inntektstak og -gulv, basert på driftskostnader og avskrivninger i 2019-2022, samt årlig tak- og gulvavkastning beregnet ut ifra gjennomsnittlig total kapital og Elhub-renten +/- ett prosentpoeng. Dersom nåverdien av faktiske gebyrinntekter ligger under nåverdien av inntektsgulvet ved utgangen av perioden, vil avviket inngå i neste periode som en annuitet basert på Elhub-renten, som vil komme til økning av gebyrgrunnlaget. Dersom nåverdien av faktiske gebyrinntekter ligger over taket, vil det på tilsvarende måte komme til reduksjon av gebyrgrunnlaget for neste periode. For 2020 er det beregnet at akkumulert avkastning ligger under avkastningsgulvet med 112 millioner kroner.

Andre driftsinntekter

(Beløp i 1 000 kr)	2020	2019
Gebyrinntekter systemstøtte Ediel utland	2 270	2 290
Andre driftsinntekter	157	16
Andre driftsinntekter	2 427	2 306

Andre driftsinntekter knyttes i all hovedsak til lisensinntekter og salg av timer knyttet til systemstøtte for Ediel i utlandet. Elhub samarbeider med Svenska kraftnät og Energinet DK om felles plattform for EDI-portaler.

Note 3 - Anlegg under utførelse

(Beløp i 1 000 kr)	2020	2019
Anskaffelseskost 1. januar	32 790	806
Tilgang	62 385	31 983
Overført til varige driftsmidler og immaterielle eiendeler	-71 862	-
Anskaffelseskost 31. desember	23 312	32 790

Anlegg under utførelse knyttes til videreutvikling av datahub (Elhub) for måleverdier og markedsprosesser i det norske kraftmarkedet.

Note 4 - Varige driftsmidler og immaterielle eiendeler

(Beløp i 1 000 kr)	Immaterielle eiendeler	Maskiner/ inventar	Sum
Anskaffelseskost 1. januar	552 685	58 168	610 853
Tilgang	71 862	-	71 862
Avgang	-	-	-
Anskaffelseskost 31. desember	624 547	58 168	682 715
Akk. avskrivninger 1. januar	60 333	12 290	72 623
Årets ordinære amortiseringer/avskrivninger	58 886	6 118	65 004
Akk. avskrivninger 31. desember	119 219	18 409	137 627
Nedskrivning varig verdiforringelse	-	-	-
Bokført verdi 31. desember	505 329	39 759	545 088

Økonomisk levetid Avskrivningsplan	5-10 år lineær	3-10 år lineær
------------------------------------	-------------------	-------------------

Note 5 - Skatt

Skattekostnad i resultatregnskapet

(Beløp i 1 000 kr)	2020	2019
Betalbar skatt	-	-
Endring utsatt skatt/skattefordel	5 442	33 913
Sum skattekostnad	5 442	33 913

Avstemming av nominell skattesats mot effektiv skattesats

Tabellen nedenfor gir en avstemning av rapportert skattekostnad mot skattekostnad basert på nominell norsk skattesats 22%.

(Beløp i 1 000 kr)	2020	2019
Resultat før skattekostnad	24 720	153 929
Forventet skattekostnad etter nominell sats	5 438	33 864

Skatteeffekter av:

Permanente forskjeller	3	48
Sum skattekostnad	5 442	33 913

Effektiv skattesats	22 %	22 %
----------------------------	-------------	-------------

Spesifikasjon av utsatt skatt

Nedenfor er det gitt en spesifikasjon av netto utsatt skatt. Utsatt skattefordel balanseføres i den grad det er sannsynliggjort at den vil bli utnyttet. Ved verdsettelsen av utsatt skatt/ utsatt skattefordel pr 31.desember 2020 er det anvendt en skattesats på 22%

(Beløp i 1 000 kr)	31.12.2019	Resultatført	31.12.2020
Mer-/mindreinntekt gebyrer	31 821	7 579	39 401
Anleggsmidler	5 914	-190	5 724
Pensjonsforpliktelser	-358	39	-319
Avsetning til tap på krav	-	-5	-5
Underskudd til fremføring	-7 751	-1 982	-9 733
Sum	29 626	5 442	35 068

Note 6 - Lønns - og personalkostnader

Lønnskostnader

(Beløp i 1 000 kr)	2020	2019
Lønninger	38 063	26 249
Arbeidsgiveravgift	5 667	4 198
Pensjonskostnader	4 639	3 308
Andre ytelser	120	181
Sum lønnskostnader	48 490	33 936
Herav egne investeringsarbeider aktivert prosjekt	-9 662	-5 388
Netto lønnskostnader	38 828	28 549

Antall årsverk	46	36
-----------------------	-----------	-----------

Ytelser til administrerende direktør

(Beløp i 1 000 kr)	2020	2019
Lønn	1 610	1 596
Annen godtgjørelse	144	143
Pensjonskostnader	202	196
Sum ytelser	1 955	1 935

Administrerende direktør inngår i Elhub AS' ordinære pensjonsordning.

Administrerende direktør har avtale om 12 måneders etterlønn ved oppsigelse fra selskapets side.

Det er ikke etablert bonusordninger, aksjebasert avlønning eller andre intensivordninger for ledende ansatte. Det er ikke gitt lån eller stilt sikkerhet til administrerende direktør eller styret.

Honorar til eksterne styremedlemmer

(Beløp i 1 000 kr)	2020	2019
Tore Morten Wetterhus	77	-

Det utbetales ikke styrehonorar til styremedlemmer som er ansatt i Statnett SF.

Godtgjørelse til revisor

(Beløp i 1 000 kr)	2020	2019
Revisjon	168	98
Annen bistand	11	-
Sum honorar (ekskl. mva.)	178	98

Note 7 - Bankinnskudd

(Beløp i 1 000 kr)	2020	2019
Bundne skattetrekkmidler	2 235	1 340
Øvrige bankinnskudd	-	59 268
Sum bankinnskudd	2 235	60 608

Fra November 2020 ble Elhub AS deltaker i konsernkontoordningen i Statnett SF. Positiv eller negativ saldo på Elhubs underkonti i konsernkontoordningen representerer lån/fordring mellom Elhub og Statnett. For nærmere omtale av konsernkontoordning se note 10 Nærstående parter.

Note 8 - Egenkapital

Aksjekapitalen består av 100 000 aksjer hver pålydende kr 1 000. Alle aksjene har like rettigheter og eies av Statnett SF.

(Beløp i 1 000 kr)	Aksjekapital	Overkurs	Annen egenkapital	Sum egenkapital
Egenkapital pr. 01.01.2020	100 000	103 327	104 812	308 139
Periodens resultat	-	-	19 278	19 278
Egenkapital pr. 31.12.2020	100 000	103 327	124 090	327 417

Note 9 - Pensjonsforpliktelser

Innskuddsplaner

De fleste ansatte i selskapet er tilknyttet pensjonsordninger definert som innskuddsplaner. Vedtatt innskuddsordning har et ytelsesnivå som er basert på maksimale innskuddssatser etter "Lov om innskuddspensjon". Innskuddsplaner omfatter også pensjonsordninger som er felles for flere selskaper, hvor pensjonspremien fastsettes uavhengig av demografisk profil i det enkelte selskap (flerforetaksplan).

Ytelsesplaner

Selskapet har en lukket pensjonsordning som er klassifisert som fondsbaserte ytelsesplaner i tillegg til lukkede ytelsesplaner som dekkes over selskapets drift. Ved overgang til innskuddsplan ble det etablert en kompensasjonsplan, for ansatte i en viss alder. Denne ordningen er en usikret ytelsesplan med årlig opptjening frem til 67 år. Utbetaling under kompensasjonsordningen skjer ved 67 år eller ved en eventuell tidligere fratreden.

Netto pensjonsforpliktelse består av lukket ytelsesplan i Statnett SF Pensjonskasse for eldre ansatte ved overgang til innskuddsplan. Sikret ytelsespensjon er basert på antall opptjeningsår og lønnsnivå ved oppnådd pensjonsalder. Full alderspensjon utgjør 70 prosent av pensjonsgrunnlaget redusert med beregnet folketrygd. Pensjonsgrunnlaget er begrenset oppad til 12 ganger folketrygdens grunnbeløp.

Full opptjeningstid er 30 år, og ordinær pensjonsalder er 67 år.

Pensjonskostnad

(Beløp i 1 000 kr)	2020	2019
Ytelsesordninger	734	285
Innskuddsordning	3 373	2 608
Flerforetaksordninger	532	415
Netto pensjonskostnad	4 639	3 308
Arbeidsgiveravgift	628	480
Netto pensjonskostnad inkl. arbeidsgiveravgift	5 267	3 788

Ytelsesordninger

(Beløp i 1 000 kr)	2020	2019
Årets pensjonsopptjening	910	755
Rentekostnad på pensjonsforpliktelsene	84	97
Brutto pensjonskostnad	994	852
Forventet avkastning på pensjonsmidlene	-168	-103
Resultatførte estimatendringer og avvik	-92	-464
Netto pensjonskostnad ekskl. arbeidsgiveravgift	734	285
Arbeidsgiveravgift	103	48
Netto pensjonskostnad inkl. arbeidsgiveravgift	837	333

Pensjonsmidler/Pensjonsforpliktelse

(Beløp i 1 000 kr)	2020	2019
Beregnete pensjonsforpliktelser	4 436	4 234
Pensjonsmidler til estimert markedsverdi	-4 100	-3 600
Ikke resultatførte estimatendringer	1 113	994
Netto pensjonsforpliktelser inkl. arbeidsgiveravgift	1 449	1 628
Netto sikret pensjonsforpliktelse inkl arbeidsgiveravgift	391	688
Netto usikret pensjonsforpliktelser inkl. arbeidsgiveravgif	1 058	940

Pensjonsordningenes omfang

(Beløp i 1 000 kr)	2020	2019
Medlemmer/antall personer i pensjonsordningene	5	5

Viktige økonomiske og aktuarmessige forutsetninger

(Beløp i 1 000 kr)	2020	2019
Diskonteringsrente foretaksobligasjoner (OMF)	1,50 %	2,30 %
Forventet avkastning	2,40 %	4,30 %
Forventet lønnsregulering	2,00 %	2,25 %
Forventet pensjonsregulering	1,00 %	1,75 %
Forventet G-regulering	1,75 %	2,00 %
Dødlighetstabell	K2013	K2013
Gjenværende opptjeningstid	13 år	14 år

Elhub AS er pliktig til å ha tjenestepensjonsordning i hht lov om offentlig tjenestepensjon. Selskapets pensjonsordninger oppfyller lovens krav.

Note 10 - Nærstående parter

Statnett SF, morselskap

Elhub AS og morselskapet har låneavtaler, leieavtaler og avtaler om kjøp og salg av tjenester.

Alle transaksjoner er foretatt som del av den ordinære virksomheten og til gjeldende markedspriser.

Elhub har et langsiktig lån til Statnett SF på 272 MNOK per 31. desember 2020. Det betales halvårlige avdrag på 17 MNOK. Neste års avdrag på 34 MNOK er omklassifisert til kortsiktig rentebærende gjeld. Lånets resthovedstol på 187 MNOK forfaller i sin helhet 30. desember 2024. Rentesatsen for lånet utgjør 6 måneders NIBOR pluss en margin på 0,7 % p.a.

Fra November 2020 ble Elhub deltaker i konsernkontoordningen i Statnett SF. Statnett SF er innehaver av hovedkontoen og deltakende konsernselskap har hver sine underkonti tilknyttet hovedkontoen.

Alle bankinnskudd som inngår i løsningen presenteres i Statnett SF som betalingsmidler.

Positiv eller negativ saldo på Elhubs underkonti representerer lån/fordring mellom Elhub og Statnett. Positiv saldo inklusive påløpte renter representerer lån fra Elhub til Statnett, og negativ saldo inklusive påløpte renter representerer lån fra Statnett til Elhub.

I konsernkonto ordningen har Elhub har en kredittramme på 100 MNOK.

Positiv saldo (lån til Statnett) renteberegnes med 3 måneders Nibor pluss en margin på 0,25%. Negativ saldo (lån fra Statnett) renteberegnes med 3 måneders Nibor pluss en margin på 0,70% Per 31. desember 2020 har Elhub trukket 66 MNOK på konsernkontoordningen.

I forbindelse med inngåelse av avtale om konsernkontoordning ble den kortsiktige lånefasiliteten innfridd. Lån og deltakelse i konsernkontoordning forutsetter at Statnett SF er 100% eier av Elhub AS.

Det eksisterer ingen pantstillelse, garantier eller annen sikkerhetsstillelse til fordel for foretak i samme konsern.

Statnett SF utfører administrative tjenester for Elhub AS. Det er inngått avtaler som spesifiserer tjenestene, og de er priset til markedsmessige betingelser.

Det eksisterer ingen pantstillelse, garantier eller annen sikkerhetsstillelse til fordel for foretak i samme konsern.

Statnett SF utfører administrative tjenester for Elhub AS. Det er inngått avtaler som spesifiserer tjenestene, og de er priset til markedsmessige betingelser.

Konsernmellomværende med Statnett SF

(Beløp i 1 000 kr)	2020	2019
Kundefordringer	12	-
Sum konsernfordringer	12	-
Leverandørgjeld	7 956	2 676
Annen kortsiktig gjeld	11	-
Kortsiktig rentebærende gjeld	100 092	124 416
Langsiktig rentebærende gjeld	272 000	306 000
Sum konserngjeld	380 058	433 092

Transaksjoner mellom Elhub AS og Statnett SF

(Beløp i 1 000 kr)	2020	2019
Driftsinntekter regulert virksomhet	198	114
Andre driftsinntekter	156	-
Andre driftskostnader	24 989	9 917
Finanskostnader	7 886	11 146

Statnett Forsikring AS, søsterselskap

Forsikringer for ting, ansvar og person inngår i konsernets forsikringsavtaler med Statnett Forsikring AS og eksterne forsikringsleverandører. Forsikringsfunksjonen i Statnett SF bistår med å anskaffe andre nødvendige forsikringsavtaler.

Note 11 - Spesifikasjon av andre driftskostnader

(Beløp i 1 000 kr)	2020	2019
Leiekostnader	3 626	2 876
Innleie personell/konsulenter/kjøp av tjenester	101 561	53 951
Forsikring	510	501
It kostnader	22 456	13 574
Øvrige	1 637	3 231
Sum andre driftskostnader	129 790	74 133

Gruppen innleie personell/konsulenter/kjøp av tjenester øker betydelig i 2020 som følge av doble kostnader knyttet til hjemflagging av driften knyttet til datahuben. Den doble kostnaden skyldes kostnader til drift av utgående løsning og til oppstart og drift i egen regi.

Til generalforsamlingen i Elhub AS

UAVHENGIG REVISORS BERETNING

Uttalelse om revisjonen av årsregnskapet

Konklusjon

Vi har revidert Elhub AS' årsregnskap som viser et overskudd på kr 19 278 000. Årsregnskapet består av balanse per 31. desember 2020, resultatregnskap og kontantstrømpoppstilling for regnskapsåret avsluttet per denne datoen og noteopplysninger til årsregnskapet, herunder et sammendrag av viktige regnskapsprinsipper.

Etter vår mening er det medfølgende årsregnskapet avgitt i samsvar med lov og forskrifter og gir et rettviseende bilde av selskapets finansielle stilling per 31. desember 2020, og av dets resultater og kontantstrømmer for regnskapsåret avsluttet per denne datoen i samsvar med regnskapslovens regler og god regnskapsskikk i Norge.

Grunnlag for konklusjonen

Vi har gjennomført revisjonen i samsvar med lov, forskrift og god revisjonsskikk i Norge, herunder de internasjonale revisjonsstandardene International Standards on Auditing (ISA-ene). Våre oppgaver og plikter i henhold til disse standardene er beskrevet i Revisors oppgaver og plikter ved revisjon av årsregnskapet. Vi er uavhengige av selskapet slik det kreves i lov og forskrift, og har overholdt våre øvrige etiske forpliktelser i samsvar med disse kravene. Etter vår oppfatning er innhentet revisjonsbevis tilstrekkelig og hensiktsmessig som grunnlag for vår konklusjon.

Øvrig informasjon

Ledelsen er ansvarlig for øvrig informasjon. Øvrig informasjon omfatter informasjon i årsrapporten bortsett fra årsregnskapet og den tilhørende revisjonsberetningen.

Vår uttalelse om revisjonen av årsregnskapet dekker ikke øvrig informasjon, og vi attesterer ikke den øvrige informasjonen.

I forbindelse med revisjonen av årsregnskapet er det vår oppgave å lese øvrig informasjon med det formål å vurdere hvorvidt det foreligger vesentlig inkonsistens mellom øvrig informasjon og årsregnskapet, kunnskap vi har opparbeidet oss under revisjonen, eller hvorvidt den tilsynelatende inneholder vesentlig feilinformasjon.

Dersom vi konkluderer med at den øvrige informasjonen inneholder vesentlig feilinformasjon er vi pålagt å rapportere det. Vi har ingenting å rapportere i så henseende.

Styrets og daglig leders ansvar for årsregnskapet

Styret og daglig leder (ledelsen) er ansvarlig for å utarbeide årsregnskapet i samsvar med lov og forskrifter, herunder for at det gir et rettviseende bilde i samsvar med regnskapslovens regler og god regnskapsskikk i Norge. Ledelsen er også ansvarlig for slik internkontroll som den finner nødvendig for å kunne utarbeide et årsregnskap som ikke inneholder vesentlig feilinformasjon, verken som følge av misligheter eller utilsiktede feil.

Ved utarbeidelsen av årsregnskapet må ledelsen ta standpunkt til selskapets evne til fortsatt drift og opplyse om forhold av betydning for fortsatt drift. Forutsetningen om fortsatt drift skal legges til grunn for årsregnskapet så lenge det ikke er sannsynlig at virksomheten vil bli avviklet.

Revisors oppgaver og plikter ved revisjonen av årsregnskapet

Vårt mål med revisjonen er å oppnå betryggende sikkerhet for at årsregnskapet som helhet ikke inneholder vesentlig feilinformasjon, verken som følge av misligheter eller utilsiktede feil, og å avgi en revisjonsberetning som inneholder vår konklusjon. Betryggende sikkerhet er en høy grad av sikkerhet, men ingen garanti for at en revisjon utført i samsvar med lov, forskrift og god revisjonsskikk i Norge, herunder ISA-ene, alltid vil avdekke vesentlig feilinformasjon som eksisterer. Feilinformasjon kan oppstå som følge av misligheter eller utilsiktede feil. Feilinformasjon blir vurdert som vesentlig dersom den enkeltvis eller samlet med rimelighet kan forventes å påvirke økonomiske beslutninger som brukerne foretar basert på årsregnskapet.

Som del av en revisjon i samsvar med lov, forskrift og god revisjonsskikk i Norge, herunder ISA-ene, utøver vi profesjonelt skjønn og utviser profesjonell skepsis gjennom hele revisjonen. I tillegg:

- identifiserer og anslår vi risikoen for vesentlig feilinformasjon i regnskapet, enten det skyldes misligheter eller utilsiktede feil. Vi utformer og gjennomfører revisjonshandlinger for å håndtere slike risikoer, og innhenter revisjonsbevis som er tilstrekkelig og hensiktsmessig som grunnlag for vår konklusjon. Risikoen for at vesentlig feilinformasjon som følge av misligheter ikke blir avdekket, er høyere enn for feilinformasjon som skyldes utilsiktede feil, siden misligheter kan innebære samarbeid, forfalskning, bevisste utelatelser, uriktige fremstillinger eller overstyring av internkontroll.
- opparbeider vi oss en forståelse av den interne kontroll som er relevant for revisjonen, for å utforme revisjonshandlinger som er hensiktsmessige etter omstendighetene, men ikke for å gi uttrykk for en mening om effektiviteten av selskapets interne kontroll.
- evaluerer vi om de anvendte regnskapsprinsippene er hensiktsmessige og om regnskapsestimater og tilhørende noteopplysninger utarbeidet av ledelsen er rimelige.
- konkluderer vi på hensiktsmessigheten av ledelsens bruk av fortsatt drift-forutsetningen ved avleggelsen av regnskapet, basert på innhentede revisjonsbevis, og hvorvidt det foreligger vesentlig usikkerhet knyttet til hendelser eller forhold som kan skape tvil av betydning om selskapets evne til fortsatt drift. Dersom vi konkluderer med at det eksisterer vesentlig usikkerhet, kreves det at vi i revisjonsberetningen henleder oppmerksomheten på tilleggsopplysningene i regnskapet, eller, dersom slike tilleggsopplysninger ikke er tilstrekkelige, at vi modifiserer vår konklusjon om årsregnskapet og årsberetningen. Våre konklusjoner er basert på revisjonsbevis innhentet inntil datoen for revisjonsberetningen. Etterfølgende hendelser eller forhold kan imidlertid medføre at selskapet ikke fortsetter driften.
- evaluerer vi den samlede presentasjonen, strukturen og innholdet, inkludert tilleggsopplysningene, og hvorvidt årsregnskapet representerer de underliggende transaksjonene og hendelsene på en måte som gir et rettviseende bilde.

Vi kommuniserer med dem som har overordnet ansvar for styring og kontroll blant annet om det planlagte omfanget av revisjonen og til hvilken tid revisjonsarbeidet skal utføres. Vi utveksler også informasjon om forhold av betydning som vi har avdekket i løpet av revisjonen, herunder om eventuelle svakheter av betydning i den interne kontrollen.

Uttalelse om andre lovmessige krav**Konklusjon om årsberetningen**

Basert på vår revisjon av årsregnskapet som beskrevet ovenfor, mener vi at opplysningene i årsberetningen om årsregnskapet, forutsetningen om fortsatt drift og forslaget til resultatdisponering er konsistente med årsregnskapet og i samsvar med lov og forskrifter.

Konklusjon om registrering og dokumentasjon

Basert på vår revisjon av årsregnskapet som beskrevet ovenfor, og kontrollhandlinger vi har funnet nødvendig i

henhold til internasjonal standard for attestasjonsoppdrag (ISAE) 3000 «Attestasjonsoppdrag som ikke er revisjon eller forenklet revisorkontroll av historisk finansiell informasjon», mener vi at ledelsen har oppfylt sin plikt til å sørge for ordentlig og oversiktlig registrering og dokumentasjon av selskapets regnskapsopplysninger i samsvar med lov og god bokføringsskikk i Norge.

Oslo, 5. mars 2021
Deloitte AS

Gry Kjersti Berget
statsautorisert revisor
Elektronisk signert

